

**Els Secans de la Plana de Lleida.  
Gestió, coordinació i organització**

**ANNEXOS**

**Informes resultants  
Mollerussa, novembre de 2023**

# BENVINGUTS A TORREFETA I FLOREJACS

ruta del paisatge

ruta de les masies

ruta de l'Arquitectura

ruta de la Creu

ruta de l'Aiguja

El terme de Torrefeta i Florejacs us descobrirà els paisatges més característics de la Segarra reparits en les 5 rutes temàtiques que us presentem

Aquests 5 itineraris mostren des de diferents punts de vista tots aquells elements que durant segles i segles han donat caràcter a una terra dura per qui l'ha estimat, però insubstituïble per qui l'ha treballat. La naturalesa, la fora i fauna, els paisatges, castells i monestirs, cabanes i molins, cavallers i pagesos conviuen harmònicament reparits per tot el terme.

Benvinguts al nostre municipi. Gaudiu de la nostra història en ruta.



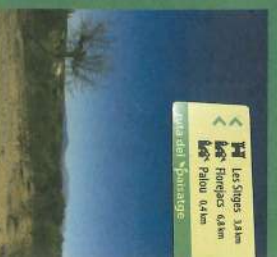
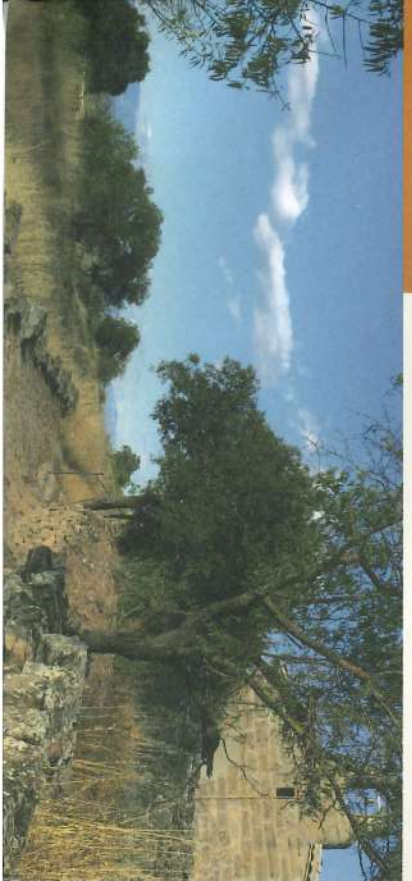
## ruta de l'arquitectura

11,7 km, entorn el terme de Florejacs. Podreu seguir una pista en què trobareu diferents espais destacats als quals hem posat l'accent en les seves característiques arquitectòniques. Partim del poble de Florejacs, considerat Poble amb encant de les Terres de Lleida per la seva bellesa arquitectònica heretada del seu passat medieval. A continuació el recorregut ens portarà a la pleta del mas Masuca, una de les construccions d'obra civil més interessants que podem trobar al terme per la seva bellesa i complexitat. Finalment, i de caire recent, el recorregut ens permetrà creuar una de les obres d'enginyeria més grans que ha viscut el nostre territori, no exempt de polèmica, pel seu elevat impacte social, econòmic i natural al territori, el Canal Segarra-Garrigues, vigilat impassible per l'antic mas Roig.



## ruta de les masies

13,8 km, és la ruta situada més al nord del terme municipal. Aquesta ruta pren el nom per les característiques d'assentament més properes a la Catalunya Vella que trobem en aquesta zona, i que provenen d'època medieval. Tot i que ens acostarem als petits nuclis de Palou, Selvanera o Granollers, és interessant la proximitat a grans masies d'arrel medieval que han marcat l'explotació d'aquesta zona. El segon gran element d'interès serà gaudir de la zona humida dels Patamolls de Granollers. Amb una extensió de 20 hectàrees es caracteritza pels canyissars, jonqueres i herbassars, on es poden observar una representació dels ocells típics de zones humides, així com els amagatalls de nombrosos mamífers.



## ruta del paisatge

16,7 km, que ens permetran resseguir bona part de la zona central del terme municipal. Aquest recorregut, un dels més llargs, és molt agraït perquè desenvoluparem bona part de l'itinerari resseguint pistes que ens ofereixen panoràmiques obertes de tota la plana de Guissona fins al Pirineu. Molt destacable és el mirador situat al nucli de Palou des del qual podreu gaudir d'unes vistes immillorables des de la Noguera fins al Berquedà. Però no només conforma l'horitzó el paisatge, sinó també el territori que ens envolta. Així doncs, també trobareu espais atractius de l'entorn immediat que caracteritzen les zones de secà i que donen gran protagonisme a l'arquitectura popular i l'agricultura que defineix la nostra comarca segarrena.

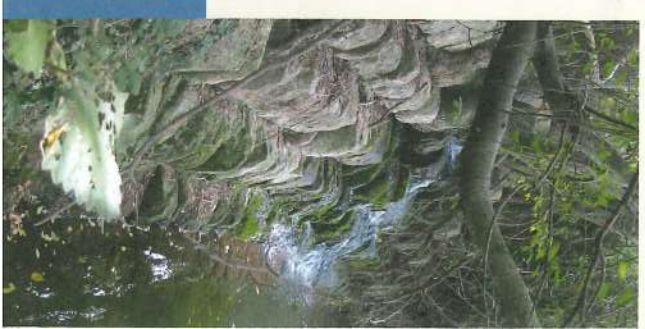


## ruta de la creu

11,6 km, que prenen com a eix temàtic la devoció religiosa que durant segles les zones agrícoles han utilitzat com a eina per relacionar-se amb el medi que les envolta. Celebracions, aplecs, cultes, ermites, llegendes, oracions, creus, pilarets i altres mostres de fe i devoció estaven intercalats en la vida quotidiana d'una societat on la religió aportava molts elements en la gestió del calendari d'activitats del dia a dia al camp. Un dels elements més destacats que trobem en aquesta ruta és el conjunt de creus del Calvari prop de Gra, que exemplifica el viacrucis de Jesús. Però, també, el conjunt de Santa Maria de Teuladells, antic monestir medieval del qual només se'n mostra l'esquelet del que fou, però que manté encara l'espiritualitat del lloc.

22,9 km, és la ruta més extensa de totes. Situada a la zona sud del terme, és una ruta que posa accent en el recurs més preuat que podem trobar en aquestes terres i el seu aprofitament: l'aigua. Històricament aquest bé escàs ha condicionat molt el desenvolupament i, per tant, moltes de les actuacions humanes en el territori s'han encaminat a treure'n el màxim rendiment. Prenent com a fil conductor el torrent d'Oro al seu pas per Torrefeta, Bellveí, el Far o el Llor i el riu Sió a l'alçada de Sedó, trobem nombrosos elements, peixeres, canals, hortes, molins, basses, etcètera, que ens mostren com durant segles es va desenvolupar una cultura de l'aprofitament de l'aigua que no podem oblidar.

## ruta de l'aiguja



# Rutes

DEL TERME DE TORREFETA I FLOREJACS

pots veure molt més a  
#torrefetaiflorejacs  
#TTF



## les Cases de la Serra



## ruta del paisatge



## ruta de les Masies



## ruta de la Creu



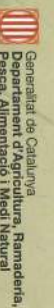
## ruta de l'Arquitectura



- Castell
- Ermita
- Element patrimonial
- Nucli urbà
- Masia
- Serveis
- Natura
- Mitrador
- Restaurant

Ajuntament de  
Torrefeta i Florejac

Casa consistorial · Torrefeta 25211  
Tel. 973 520 286 · [ajuntament@torrefeta.ddl.net](mailto:ajuntament@torrefeta.ddl.net)



## **La protecció de l'espai natural de l'Ondara**

El dia 11 d'octubre del 2010, la Generalitat va aprovar definitivament el “Pla Especial de Protecció del Medi Natural i del Paisatge”, i el “Pla de Gestió dels Espais Naturals Protegits de la plana de Lleida”.

Aquest Pla Especial, inclou com a sòl de protecció especial a la totalitat del curs riu Ondara.

El “Sòl de protecció oficial” es regula per la normativa del Pla Territorial Parcial de Ponent (Terres de Lleida) aprovada en data 24 de juliol de 2007.

Aquest Pla Territorial ens diu, que en aquest “Sòl de protecció especial”, “s'adoptaran solucions que minimitzin els desmunts i terraplens, i evitaran interferir els connectors ecològics, els corredors hidrogràfics i els elements singulars del patrimoni natural (hàbitats d'interès, zones humides i espais d'interès geològic). L'estudi d'impacte ambiental quan sigui requerit per la naturalesa de l'obra tindrà en compte la circumstància de la seva ubicació en sòl de protecció especial”.

Els valors a protegir dins aquest tipus de sòl són entre altres:

1. Vegetació i hàbitats de l'entorn
2. Fauna de l'entorn
3. Funcions de connectivitat biològica
4. Estabilitat del sòl
5. Zones humides
6. Paisatge
7. Millora esperable de l'espai protegit

La normativa també diu que, “les actuacions en els trams fluvials i riberencs al seu pas per nuclis i àrees urbanes i àrees especialitzades que formen part d'un mateix curs d'aigua s'adreçaran al manteniment o, en el seu cas, la restauració de la vegetació riberenca per tal d'incrementar, en la mesura del possible, la funció connectora del conjunt del curs fluvial i influir positivament en la qualitat del paisatge dels espais urbans que travessa.

Igualment les disposicions de l'Agència Catalana de l'Aigua son molt clares en el sentit que en l'informe preceptiu, es tindran en compte els criteris d'intervenció en espais fluvials, com també les seves indicacions pel que fa a la recuperació del bosc de ribera i al manteniment de lleres.

En conseqüència, després de la desgraciada actuació en el Riu Ondara al seu pas per Tàrrega, els ciutadans integrants d'aquesta Plataforma, ens reunirem amb l'Ajuntament de Tàrrega i demanarem que coma institució pública, ha de complir i fer complir la legislació sectorial i aplicar de nou tot un conjunt de mesures i inversions per a la recuperació, conservació i protecció dels valors ecològics i paisatgístics del riu Ondara, així com dels seus elements botànics, faunístics i patrimonials que li son propis.

### **Plataforma pel Patrimoni. Segarra-Urgell**

Chris Boswell

Maite Iglesias

Xavier Lecha

Jaume Ramon

## Informe agents rurals

**Agents actuants:** 1395 1534

**Comarca:** Noguera

**Data:** 10/11/2023 **Lloc:** oficina comarcal (TM: Balaguer)

**Adreçat a:** Associació Leader de Ponent i Consorci Grup d'Acció Local Noguera-Segrià Nord

**Resum de l'informe:** Relació d'abocaments de residus sòlids urbans, de runes i d'uralites dins l'EIN Serra Bellmunt-Almenara a la comarca de la Noguera.

Que arran de la participació en la reunió organitzada per l'Associació Leader de Ponent i Consorci Grup d'Acció Local Noguera-Segrià Nord, durant el mes d'octubre a Montgai, en la que es va convocar al Cos d'Agents Rurals com agent implicat en l'espai natural Xarxa Natura 2000 Serra Bellmunt-Almenara. Dir que després de tractar sobre diversos punts sobre l'estat i conservació de l'espai es va establir que des del CAR Noguera es facilitaria una relació de les diverses inspeccions sobre abocaments de residus efectuades dins l'EIN en qüestió.

Que gran part d'aquests punts d'abocament de residus inspeccionats son considerats abocaments històrics ja que porten presents al territori molts anys, i se'n comptabilitzen un total de 21; els quals es troben situats pels municipis de La Sentiu de Sió, Montgai, Bellcaire d'Urgell i Penelles. Així com també es ressenyen els dos antics abocadors municipals de Bellcaire d'Urgell i el de Montgai.

Que una gran part d'aquests estan conformats per residus sòlids urbans i runes, però que també es localitza en un total de 7 abocaments amb presència important d'**uralites**.

Pel que fa tots ells, la majoria es troben situats a les proximitats dels camins i pistes de terra secundàries i que alguns d'ells han seguit rebent aportacions de residus per la mala praxis que es dona encara actualment per part d'alguns particulars pel que fa a la gestió dels residus.

Que es relacionen els diferents punts localitzats d'antics abocaments de residus sòlids urbans, de runes i uralites dins l'EIN Serra Bellmunt-Almenara dins de la comarca de la Noguera:



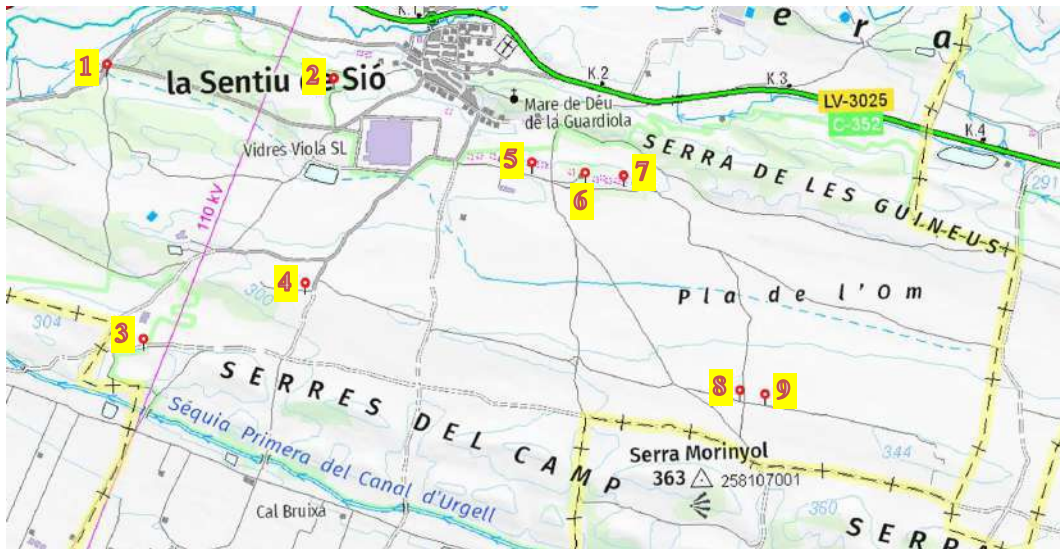
**Imatge1.** Mapa topogràfic on s'hi sobreposen els punts dels 16 abocaments localitzats dins l'EIN i es numeren per a poder-los relacionar de manera individualitzada.

### Signatures

Agents actuants

Àrea Bàsica Noguera  
C/ Vallfogona, 2 (Polígon Campllong)  
25600 Balaguer  
Tel 973 443544  
noguercar.interior@gencat.cat

**Abocaments dins de l'EIN al municipi de La Sentiu de Sió:**



**Imatge 2.** Mapa topogràfic on es situen els 9 abocaments localitzats dins l'EIN que es troben al municipi de La Sentiu de Sió.

- 1** Abocament de runes procedents d'obres menors:
- Paratge: Camí del Torricot
  - Coordenades UTM (Etrs89): x-322100, y-4630273
  - Polígon 6, Parcel·la 3
  - Volum aprox.: 3m<sup>3</sup>



**Imatges 3 i 4 .** Fotografies de detall d'una part de l'altra part que conformen l'abocament.

**Signatures**

Agents actuant

Àrea Bàsica Noguera  
C/ Vallfogona, 2 (Polígon Campllong)  
25600 Balaguer  
Tel 973 443544  
noguercar.interior@gencat.cat

- 2** Abocament d'un munt de runes procedents d'obres menors i un munt de restes vegetals procedents d'esporga:
- Paratge: Lo Torricot
  - Coordenades UTM (Etrs89): x-323255, y- 4630174
  - Polígon 6, Parcel·la 140
  - Volum aprox. de runes: 1m3
  - Volum aprox. de restes vegetals: 6m3



**Imatges 5 i 6** . Fotografies de detall d'una part de l'altra part que conformen l'abocament.

**101**

- 3** Abocament de residus sòlids urbans (RSU) i restes vegetals procedents d'esporga:
- Paratge: Camí vell de la Sentiu
  - Coordenades UTM (Etrs89): x-322253, y- 4628876
  - Polígon 5, Parcel·la 182
  - Volum aprox.: 2m3



**Imatge 7** . Fotografia de detall on s'aprecien els residus que conformen l'abocament.

---

#### **Signatures**

Agents actuants

- 4** Abocament de residus sòlids urbans (RSU):
- Paratge: La Coma
  - Coordenades UTM (Etrs89): x-323084, y- 4629140
  - Polígon 5, Parcel·la 155
  - Volum aprox.: 2m3



**Imatge 8.** Fotografia de detall on s'aprecia el tipus de residu que conformen l'abocament.

**101**

- 5** Abocament de terres:
- Paratge: L'Eral
  - Coordenades UTM (Etrs89): x-324252, y-4629720
  - Polígon 5, Parcel·la 96
  - Volum aprox.: 60m3



**Imatges 9 i 10.** Fotografies generals on s'observen els munts de terra.

---

### Signatures

Agents actuants



**6** Abocament de runes i crema de restes vegetals:

- Paratge: L'Eral
- Coordenades UTM (Etrs89): x-324522, y- 4629663
- Polígon 5, Parcel·la 134
- Volum aprox.: 2m3



**Imatges 11 i 12.** Fotografies generals de l'abocament de runes i del punt de crema de restes vegetals.

**7** Abocament de terres:

- Paratge: L'Eral
- Coordenades UTM (Etrs89): x-324717, y- 4629644
- Polígon 5, Parcel·la 123
- Volum aprox.: 2m3



**Imatges 13.** Fotografia general on s'hi observen els munts de terra.

---

**Signatures**

Agents actuants

 Abocament de runes i **uralites**:

- Paratge: Pla de l'Om
- Coordenades UTM (Etrs89): x-325285, y- 4628539
- Polígon 3, Parcel·la 177
- Volum aprox.: 1,5m<sup>3</sup>



**Imatge 14.** Fotografia de detall on s'aprecien les uralites que conformen l'abocament.

**101**

 Abocament de runes i **uralites**:

- Paratge: Pla de l'Om
- Coordenades UTM (Etrs89): x-325412, y- 4628517
- Polígon 3, Parcel·la 228
- Volum aprox.: 2m<sup>3</sup>



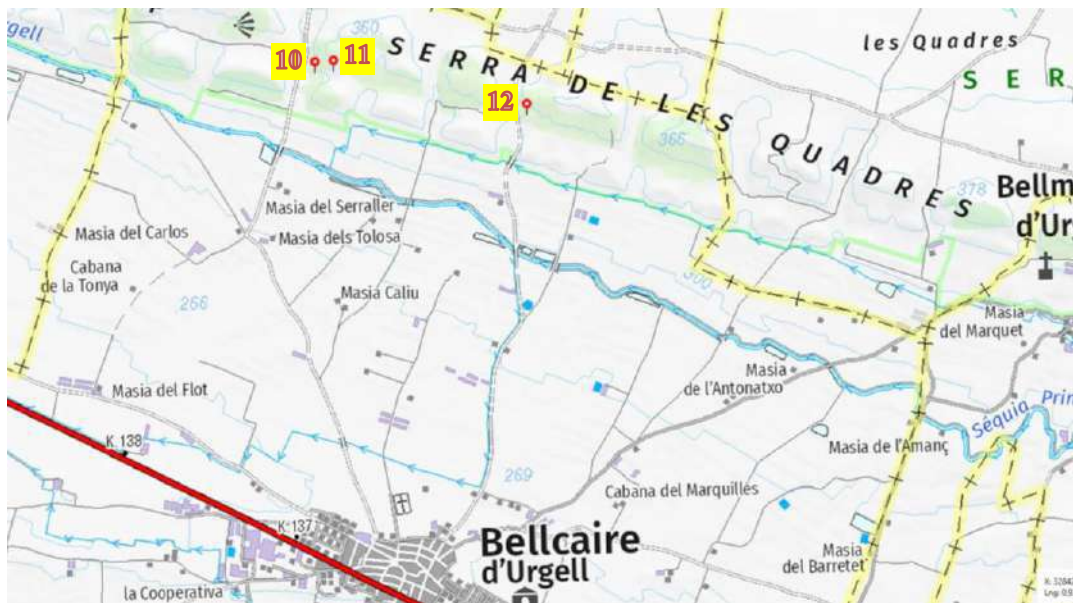
**Imatges 15 i 16 .** Fotografia general i de detall on s'aprecia presència d'uralites a l'abocament.

---

**Signatures**

Agents actuants

**Abocaments dins de l'EIN al municipi de Bellcaire d'Urgell:**



**Imatge 17.** Mapa topogràfic on es situen els 3 abocaments localitzats dins l'EIN que es troba al municipi de Bellcaire d'Urgell.

**10** Abocament de runes:

- Paratge: Serra de les Quadres
- Coordenades UTM (Etrs89): x-325428, y- 4627761
- Polígon 14, Parcel·la 34
- Volum aprox.: 4m3



**Imatge 18.** Fotografia general de l'abocament de runes al marge del camí.

**Signatures**

Agents actuant

- 11** Abocament de runes:
- Paratge: Serra de les Quadres
  - Coordenades UTM (Etrs89): x-325525, y- 4627768
  - Polígon 14, Parcel·la 13
  - Volum aprox.: 8m3



**Imatge 19.** Fotografia general de l'abocament.

- 12** Abocament (antic abocador municipal de Bellcaire d'Urgell) de RSU, runes i **uralites**:
- Paratge: Camí de la Serra
  - Coordenades UTM (Etrs89): x-326522, y- 4627519
  - Polígon 15, Parcel·la 3
  - Volum aprox.: Indeterminat, afecta 1ha de terreny.



**Imatge 20.** Fotografia general de la vessant de l'antic abocador de Bellcaire d'U.

---

#### **Signatures**

Agents actuants



**Imatge 21.** Fotografia general on s'aprecia la magnitud de l'abocador.



**Imatge 22.** Fotografia on s'aprecien la diversitat de residus amb presència d'uralites que conformen l'abocament.

**101**

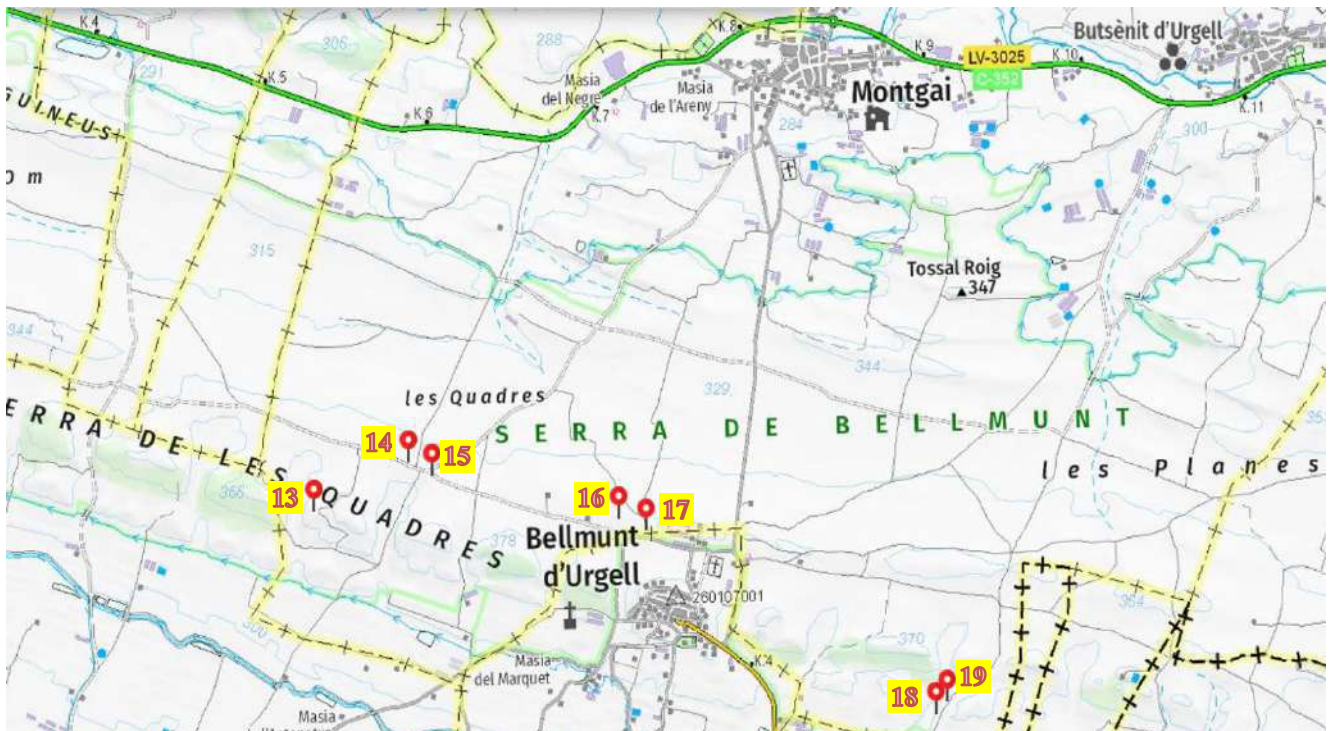
---

**Signatures**

Agents actuants

Àrea Bàsica Noguera  
C/ Vallfogona, 2 (Polígon Campllong)  
25600 Balaguer  
Tel 973 443544  
nogueracar.interior@gencat.cat

**Abocaments dins de l'EIN al municipi de Montgai:**



**Imatge 23.** Mapa topogràfic on es situen els 7 abocaments localitzats dins l'EIN que es troba al municipi de Montgai.

**13** Abocament de runes i **uralites**:

- Paratge: Serra de les Quadres
- Coordenades UTM (Etrs89): x-327746, y- 4627255
- Polígon 3, Parcel·la 177
- Volum aprox.: 1,5m3



**Imatges 24 i 25.** Fotografies de detall de l'estat de l'abocament.

**Signatures**

Agents actuant

Àrea Bàsica Noguera  
C/ Vallfogona, 2 (Polígon Campllong)  
25600 Balaguer  
Tel 973 443544  
nogueracar.interior@gencat.cat

**14** Abocament de runes:

- Paratge: Font Amarga
- Coordenades UTM (Etrs89): x-328298, y- 4627507
- Polígon 3, Parcel·la 270
- Volum aprox.: 5m3



**Imatges 26 i 27.** Fotografies de detall de l'estat de l'abocament.

**15** Abocament de runes:

- Paratge: Font Amarga
- Coordenades UTM (Etrs89): x-328428, y- 4627437
- Polígon 3, Parcel·la 322
- Volum aprox.: 15m3



**Imatges 28 i 29.** Fotografies de detall de l'estat de l'abocament.

**101**

---

**Signatures**

Agents actuants

**16** Abocament de runes:

- Paratge: Les Quadres
- Coordenades UTM (Etrs89): x-329493, y- 4627179
- Polígon 3, Parcel·la 305
- Volum aprox.: 6m3



**Imatges 30 i 31.** Fotografies de detall de l'estat de l'abocament.

**17** Abocament de runes i **uralites**:

- Paratge: Les Eres
- Coordenades UTM (Etrs89): x- 329651, y- 4627111
- Polígon 3, Parcel·la 310
- Volum aprox.: 6m3

**101**



**Imatges 32 i 33.** Fotografies de detall de l'estat de l'abocament amb presència d'uralites.

---

**Signatures**

Agents actuants



**18** Abocament de runes:

- Paratge: Les Planes
- Coordenades UTM (Etrs89): x-331289, y- 4626098
- Polígon 2, Parcel·la 588
- Volum aprox.: 5m3



**Imatges 34 i 35.** Fotografies de detall de l'estat de l'abocament.

**19** Abocament de runes i **uralites**:

- Paratge: Les Eres
- Coordenades UTM (Etrs89): x- 331357, y- 4626164
- Polígon 2, Parcel·la 588
- Volum aprox.: 8m3

**101**



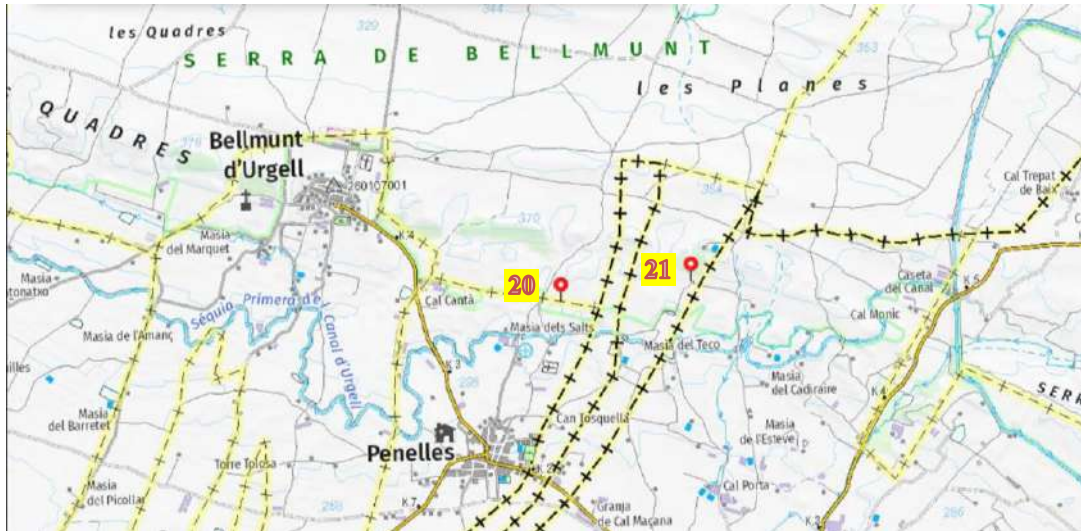
**Imatges 36 i 37.** Fotografies de detall de l'estat de l'abocament amb presència d'uralites.

---

**Signatures**

Agents actuants

**Abocaments dins de l'EIN al municipi de Penelles:**



**Imatge 38.** Mapa topogràfic on es situen els 2 abocaments localitzats dins l'EIN que es troba al municipi de Penelles.

**101**

**20** Abocament de runes:

- Paratge: Les Planes
- Coordenades UTM (Etrs89): x-331363, y- 4625921
- Polígon 27, Parcel·la 1
- Volum aprox.: 6m3



**Signatures**

Agents actuants

Àrea Bàsica Noguera  
C/ Vallfogona, 2 (Polígon Campllong)  
25600 Balaguer  
Tel 973 443544  
noguercar.interior@gencat.cat

**21** Abocament de runes i **uralites**:

- Paratge: Les Planes
- Coordenades UTM (Etrs89): x- 332267, y- 4626044
- Polígon 28, Parcel·la 52
- Volum aprox.: 0.5m3



**101**

**Per últim tenir en comte que i pot haver altres petits abocaments no ressenyats en aquest informe i que hi ha abocaments a la perifèria de l'EIN que no els hem fet constar i que seria interessant per la mateixa imatge de l'EIN, ser restaurats.**

---

**Signatures**

Agents actuants

Àrea Bàsica Noguera  
C/ Vallfogona, 2 (Polígon Campllong)  
25600 Balaguer  
Tel 973 443544  
nogueracar.interior@gencat.cat

## Ubicació abocaments dins Secans de la Noguera, Balaguer

CAR Noguera <nogueracar.interior@gencat.cat>

Dv. 3/11/2023 12:20

Per a:Marta Satorres Salvadó <msalvado@leaderponent.cat>

A/c:Barrera Camprubí, Cosme <cbarrera@gencat.cat>

Bones,

Com hem quedat a la sessió d'avui et passem la ubicació dels punts d'abocament de residus urbans al terme de Balaguer i dins Xarxa natura 2000 Secans de La Noguera.

Coordenades UTM ETRS89

316389-4631621

315190-4630893

315427-4632288

Els punts estan ubicats al voltant de la població de Balaguer però tots dins de espai protegit.

Cordialment

AR13047

**Cos d'Agents Rurals**

*Àrea Bàsica de La Noguera*

Generalitat de Catalunya | Departament d'Interior |

C/Vallfogona, 2 - Pol. Ind. Camp Llong | 25600 Balaguer | Tel. 973.443.544 |

[nogueracar.interior@gencat.cat](mailto:nogueracar.interior@gencat.cat)



# Regulació de l'accés a l'Espai Natural Protegit Secans de Mas de Melons –

## Alfés

### Introducció

---

L'Espai Natural Protegit Secans de Mas de Melons – Alfés és representatiu de les comunitats d'ocells d'hàbitat de secà pseudoestèpic del continent europeu, on nidifiquen les espècies més característiques d'aquest hàbitat: l'àguila cuabarrada (*Aquila fasciata*), l'alosa becuda (*Chersophilus duponti*), el gaig blau (*Coracias garrulus*), l'esparver cendrós (*Circus pygargus*), la terrorola vulgar (*Calandrella brachydactyla*), el xoriguer petit (*Falco naumanni*), la calàndria (*Mimus saturninus*), la xurra (*Pterocles orientalis*), la trenca (*Lanius minor*), la ganga (*Pterocles alchata*) i el torlit (*Burhinus oedicephalus*), entre d'altres.

Activitats com el turisme de masses, el tràfic, el soroll o l'excés d'afluència en un determinat espai pot influir negativament sobre la vegetació i la fauna silvestre, especialment en un entorn protegit com és el cas de la Reserva Natural Parcial de Mas de Melons (RNPM) i la timoneda d'Alfés. Per aquest motiu, una de les tasques principals és determinar com afecta l'oci i com és pot encaixar en la conservació d'aquests hàbitats tant singulars.

L'augment de rutes i senders no autoritzats per part de ciclistes dins de l'Espai Natural Protegit Secans de Mas de Melons - Alfés està ocasionant danys a la fauna i flora d'aquest entorn fràgil i singular. A més a més, tenint en compte els últims episodis, és preveuen necessàries unes mesures de protecció addicionals i més exhaustives per



a donar resposta a aquests augment del transit rodat que acaba damnificant a les espècies que hi habiten.

Com gran part de les activitats del ésser humà, suposa un impacte en les condicions ambientals de l'entorn, incloent la degradació del sòl, la pèrdua de vegetació herbàcia, arbustiva i arbòria, i la pèrdua de fauna i biodiversitat. Doncs aquest Espai Natural Protegit (ENP) propicia una flora i fauna única a nivell català.

## **Context i justificació**

---

Actualment, el ciclisme és un dels esports més practicats arreu del territori, on els que ho practiquen busquen estar en contacte amb la natura, descobrir noves rutes, senders i buscar nous itineraris per practicar aquesta activitat.

Aquest augment de ciclistes en aquesta modalitat, ha provocat la modificació i creació de nous itineraris, el qual ha repercutit directament en el deteriorament de l'entorn i sobretot, molèsties en la fauna. Aquesta, en època de cria es pot veure condicionada per ciclistes que no segueixen els recorreguts senyalitzats provocant un estrès fisiològic a l'animal.

És per això, que per una millor gestió del ENP Secans de Mas de Melons - Alfés, és redacta el present informe amb el suport del cos de Mossos d'Esquadra, degut a la problemàtica detectada que justifica suficientment la necessitat i la proporcionalitat d'una acció regulatòria temporal en la limitació i ús de diferents camins d'aquest ENP. Paral·lelament, i entenent la demanda actual de la pràctica del ciclisme, és faciliten nous itineraris amb la voluntat d'encaixar qualsevol activitat esportiva amb la fauna i flora d'aquest entorn.

Dins d'aquest marc també s'engloba la gestió que es dur a terme actualment amb les plataformes web i aplicacions de rutes i "tracks" com Strava i Wikiloc, facilitant la informació dels itineraris habilitats per al seu ús en l'ENP Secans de Mas de Melons – Alfés.



Pel que fa a la fauna, tot i haver altres espècies vertebrades com quiròpters, rèptils i també moltes espècies d'invertebrats, és posa el focus en les espècies d'ambients esteparis en perill d'extinció i vulnerables d'aus nidificants en l'Espai Natural Protegit Secans de Mas de Melons – Alfés. Donant especial importància a aquelles que nidifiquen al sòl degut a la gran quantitat d'incidències fora de la xarxa viària de ciclistes en petits senders, corriols, xaragalls d'aigua, etc. que s'han detectat últimament.

## **Zona d'estudi**

---

### **Localització**

---

L'Espai Natural Protegit Secans de Mas de Melons – Alfés, amb una superfície total de 7618,63 ha, és situa entre els municipis de: Lleida; Alfés; Artesa de Lleida; Aspa; Puigverd de Lleida; Albatàrrec; Castellldans i el Cogul.

Aquest entorn, de caràcter agrícola i ramader, és ocupat majoritàriament per cultius. A més conté una excepcional singularitat florística i faunística, sent un exemple de paisatge estepari del país.

Aquest ENP és troba dins de: Xarxa Natura 2000: Zones Especials de Conservació (ZEC) i Xarxa Natura 2000: Zones Especials de Protecció per als Ocells (ZEPA).

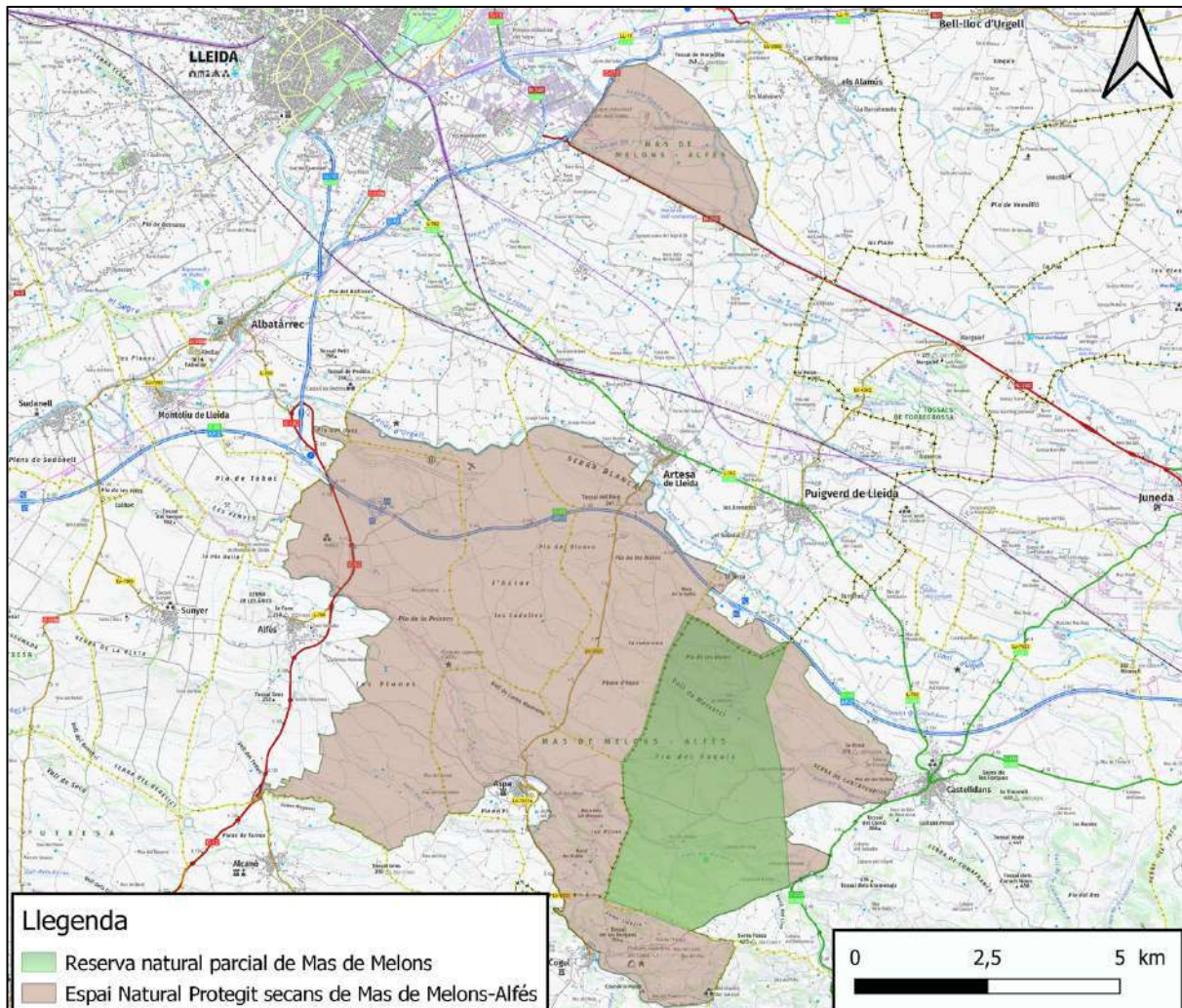


Figura 1. Ubicació de: l'ENP Secans de Mas de Melons - Alfés i la Reserva natural parcial de Mas de Melons.

## Classificació d'espècies i temporada de cria

A continuació és classifiquen les espècies segons el seu grau d'amenaça d'acord amb el Catàleg de fauna salvatge autòctona amenaçada (Decret 172/2022, del 20 de setembre) i s'especifica la seva temporada de cria.





**Espècies en: Perill d'extinció, Vulnerables i Protegides incloses al catàleg com a fauna salvatge autòctona amenaçada**

Dins de l'Espai Natural Protegit Secans Mas de Melons – Alfés trobem espècies específiques d'ambients esteparis com l'alosa becuda (*Chersophilus duponti*), la terrerola vulgar (*Calandrella brachydactyla*), la ganga (*Pterocles alchata*), el còlit negre (*Oenanthe leucura*), la trenca (*Lanius minor*), l'esparver cendrós (*Circus pygargus*), el gaig blau (*Coracias garrulus*) i el xoriguer petit (*Falco naumanni*) i altres espècies ubiqüistes com la perdiu roja o la gralla de bec vermell.

D'acord amb el Catàleg de fauna salvatge autòctona amenaçada s'estableix la classificació les espècies segons el grau d'amenaça:

Perill extinció

Espècies i subespècies la supervivència de les quals és poc probable si els factors causals de la seva situació actual continuen actuant.

Taula 1. Espècies catalogades en Perill d'extinció segons el Catàleg de fauna salvatge autòctona amenaçada. En color és marquen els mesos que l'espècie es troba en temporada de cria.

<b>En perill d'extinció</b>		<b>Temporada de cria</b>											
<b>Nom científic</b>	<b>Nom comú</b>	<b>G</b>	<b>F</b>	<b>M</b>	<b>A</b>	<b>M</b>	<b>J</b>	<b>J</b>	<b>A</b>	<b>S</b>	<b>O</b>	<b>N</b>	<b>D</b>
		<i>Chersophilus duponti</i>	Alosa becuda			■	■	■					
<i>Tetrax tetrax</i>	Sisó				■	■	■						
<i>Lanius minor</i>	Trenca					■	■	■					
<i>Aquila falsciata</i>	Àguila cuabarrada	■	■	■	■	■							
<i>Lanius meridionalis</i>	Botxí meridional					■	■						
<i>Calandrella brachydactyla</i>	Terrerola vulgar					■	■	■					
<i>Oenanthe leucura</i>	Còlit negre			■	■	■	■						



Vulnerable

Espècies i subespècies que corren el risc de passar a la categoria “en perill d'extinció” en un futur immediat si els factors adversos que hi actuen no són corregits.

Taula 2. Espècies catalogades vulnerables segons el Catàleg de fauna salvatge autòctona amenaçada. En color és marquen els mesos que l'espècie es troba en temporada de cria.

Vulnerable		Temporada de cria											
Nom científic	Nom comú	G	F	M	A	M	J	J	A	S	O	N	D
		<i>Falco naumanni</i>	Xoriguer petit										
<i>Circus pygargus</i>	Esparver cendrós												
<i>Pterocles alchata</i>	Ganga												
<i>Clamator glandarius</i>	Cucut reial												
<i>Athene noctua</i>	Mussol comú												
<i>Tyto alba</i>	Òliba												
<i>Coloeus monedula</i>	Gralla												
<i>Oenanthe hispanica</i>	Còlit ros												
<i>Sylvia conspicillata</i>	Tallarol trencamates												

Espècies protegides incloses al catàleg com a fauna salvatge autòctona amenaçada

Espècies que gaudeixen d'un grau de protecció passiva, on s'evita i minimitza les actuacions que les poden afectar.

Taula 3. Espècies protegides no incloses al catàleg com a fauna salvatge autòctona amenaçada en l'ENP Secans de Mas de Melons – Alfés.

Nom científic	Nom comú	Nom científic	Nom comú
<i>Circaetus gallicus</i>	Àguila marcenca	<i>Falco tinnunculus</i>	Xoriguer comú
<i>Milvus migrans</i>	Milà negre	<i>Mimus saturninus</i>	Calàndria
<i>Circus aeruginosus</i>	Arpella	<i>Lanius senator</i>	Capsigrany
<i>Accipiter gentilis</i>	Astor comú	<i>Pyrrhocorax pyrrhocorax</i>	Gralla bec vermell
<i>Accipiter nisus</i>	Esparver vulgar	<i>Falco subbuteo</i>	Falcó mostatxut
<i>Buteo buteo</i>	Aligot comú	<i>Parus major</i>	Mallerenga carbonera



<i>Burhinus oedicnemus</i>	Torlit	<i>Galerida cristata</i>	Cogullada vulgar
<i>Alaudala rufescens</i>	Terrerola rogenca	<i>Galerida theklae</i>	Cogullada fosca
<i>Oriolus oriolus</i>	Oriol	<i>Phylloscopus collybita</i>	Mosquiter comú
<i>Cuculus canorus</i>	Cucut	<i>Phylloscopus ibericus</i>	Mosquiter ibèric
<i>Falco peregrinus</i>	Falco pelegrí	<i>Hirundo rustica</i>	Oreneta vulgar
<i>Regulus regulus</i>	Reietó	<i>Delichon urbicum</i>	Oreneta cuablanca
<i>Regulus ignicapilla</i>	Bruel	<i>Hirundo daurica</i>	Oreneta rogenca
<i>Cettia cetti</i>	Rossinyol bord	<i>Sylvia atricapilla</i>	Tallarol de casquet
<i>Aegithalos caudatus</i>	Mallerenga cuallarga	<i>Phylloscopus bonelli</i>	Mosquiter pàl·lid
<i>Sylvia cantillans</i>	Tallarol de garriga	<i>Sylvia melanocephala</i>	Tallarol capnegre
<i>Petronia petronia</i>	Pardal roquer	<i>Saxicola rubicola</i>	Bitxac comú
<i>Phoenicurus ochruros</i>	Cotxa fumada	<i>Prunella modularis</i>	Pardal de bardissa
<i>Serinus serinus</i>	Gafarró	<i>Passer hispaniolensis</i>	Pardal de passa

## Flora

---

A més, L'ENP Secans de Mas de Melons – Alfés presenta una fauna i flora més enllà de la fauna ornítica. Existeixen diverses espècies de flora dins d'aquest entorn que convé destacar per la seva singularitat.

### Plantes d'ambients estèpics

---

Les principals espècies protegides de flora presents són: *Senecio auricula sicoricus*, *Linaria oblongifolia aragonensis*, *Ferula loscosii*, *Garidella nigellastrum*, *Silene conoidea*, *Agrostemma githago*. *Narcissus dubius*, *Ophrys scolopax*, *Ophrys speculum*, *Limonium virgatum*, *Ophrys tenthredinifera*, *Ophrys foresrieri*, *Himantoglossum robertianum*.



## Conclusions

---

L'Espai Natural Protegit Secans de Mas de Melons – Alfés és un entorn únic a Catalunya on destaquen els ambients pseudoestèpics. Uns conreus que combinen erms, guarets i camps llaurats, que han permès la supervivència d'un ecosistema únic que dona lloc a una fauna i flora singulars.

Amb la voluntat de preservar la biodiversitat d'aquests hàbitats, com la flora, invertebrats i les espècies de fauna que es troben amenaçades, com són les catalogades dins del Catàleg de fauna salvatge autòctona amenaçada com a “perill d'extinció” i “vulnerables”.

Es proposa la mesura del tancament temporal i parcial de vehicles rodats, dels camins propers a les zones susceptibles de cria de les espècies d'ambients esteparis en perill d'extinció, vulnerables i/o protegides.

La durabilitat d'aquest tancament ve donada pel període reproductiu de les principals espècies que habiten dins d'aquest ENP, incloses en les taules 1 i 2, que serien, de manera general, des del mes de març a l'agost ambdós inclosos, fet que afavorirà la conservació i continuïtat dels hàbitats.